

**Инструкция пользователя
ADSL-роутера ICxDSL5633NE-10**

Содержание

Меры предосторожности	3
Подключение кабелей и начало работы	5
Простое подключение	5
Подключение одного телефона	6
Начало работы	6
Настройка ICxDSL5633NE-10	7
Настройка подключения к сети Интернет	7
Настройка подключения к Wi-Fi-сети	10
Включение или отключение функции беспроводной Wi-Fi-сети	10
Настройка подключения к FON	10
Восстановление настроек по умолчанию	13
Часто задаваемые вопросы	14
Приложение	18
Индикаторы	18
Интерфейсы и кнопки	19
Установки по умолчанию	20
Технические характеристики	20

Меры предосторожности

Спасибо за приобретение домашнего шлюза ICxDSL5633NE-10.

Внимательно прочтите данные меры безопасности и соблюдайте их во время эксплуатации устройства. Если не указано другое, термин «устройство» подразумевает устройство и его принадлежности.

Основные требования

- Предохраняйте устройство от попадания влаги и столкновения с другими объектами во время хранения, транспортировки и эксплуатации устройства.
- Не разбирайте устройство самостоятельно. В случае его неисправности обратитесь за помощью в авторизованный сервис-центр.
- Физическому или юридическому лицу запрещается вносить изменения в дизайн устройства без предварительного письменного согласия.
- При использовании устройства соблюдайте все действующие законы, нормы и положения, а также уважайте права других лиц.

Требования к условиям окружающей среды

- Перед подключением и отключением кабелей выключите устройство и отключите от него кабели питания. При установке устройства ваши руки должны быть сухими.
- Устройство должно устанавливаться как можно дальше от источника тепла или огня, например, радиатора или свечи.
- Устройство должно устанавливаться как можно дальше от бытовой техники с сильным электромагнитным полем, например, микроволновой печи или холодильника.
- Устройство должно устанавливаться на прочной поверхности.
- Устройство должно устанавливаться в хорошо вентилируемых внутренних помещениях. Не допускайте попадания прямых солнечных лучей. Температура в помещении должна находиться в диапазоне от 0°C до 40°C.
- Не закрывайте отверстия устройства. Оставьте как минимум 10 см свободного пространства с каждой из четырех сторон устройства, а также на его верхнем основании - для рассеивания тепла.
- Не помещайте на устройство посторонние объекты (например, свечи или контейнеры с водой). В случае попадания влаги или постороннего предмета внутрь устройства немедленно отключите питание устройства и разъедините все подключенные к нему провода, затем обратитесь в авторизованный сервис-центр.
- Во избежание удара молнией во время грозы отключите устройство от питания и разъедините все подключенные к устройству кабели.

Меры предосторожности при использовании беспроводных устройств

- При использовании устройства убедитесь, что его антенна находится от других лиц на расстоянии не менее 20 см.
- Не используйте устройство, если использование беспроводных устройств запрещено или может вызвать помехи.
- Генерируемые устройством радиоволны могут воздействовать на работу электронных медицинских устройств. Если вы используете какое-либо медицинское устройство, обратитесь к производителю для получения информации об ограничениях его использования.
- Запрещается вносить устройство в операционный блок (OR), блок интенсивной терапии (ICU), блок кардиореанимации (CCU).

Помещения с горючими и взрывчатыми материалами

- Не используйте устройство в помещениях, где хранятся горючие и взрывчатые материалы (бензозаправочные станции, нефтебазы, химзаводы). В противном случае может произойти возгорание или взрыв. Кроме того, необходимо следовать текстовым или схематическим инструкциям.

- Не храните и не транспортируйте устройство в одном контейнере с горючими жидкостями, газами и взрывчатыми материалами.

Требования к аксессуарам

- Можно использовать вспомогательные принадлежности, поставляемые самим производителем, или другие аксессуары, разрешенные им к использованию. Несоблюдение этого требования может оказать негативное влияние на устройство. В этом случае гарантия и международные нормативы могут быть аннулированы. Также это может привести к травмам.
- Не используйте адаптер питания, если его кабель поврежден. В противном случае может произойти возгорание или взрыв.
- Убедитесь, что адаптер питания соответствует спецификациям, указанным на табличке.
- Убедитесь, что адаптер питания соответствует требованиям пункта 2.5 IEC60950-1/EN60950-1 и был протестирован и одобрен в соответствии с локальными и международными стандартами.

Безопасность детей

- Не разрешайте детям играть с устройством или его аксессуарами. Заглатывание аксессуаров может привести к возникновению опасных ситуаций или даже к летальному исходу.

Техническое обслуживание

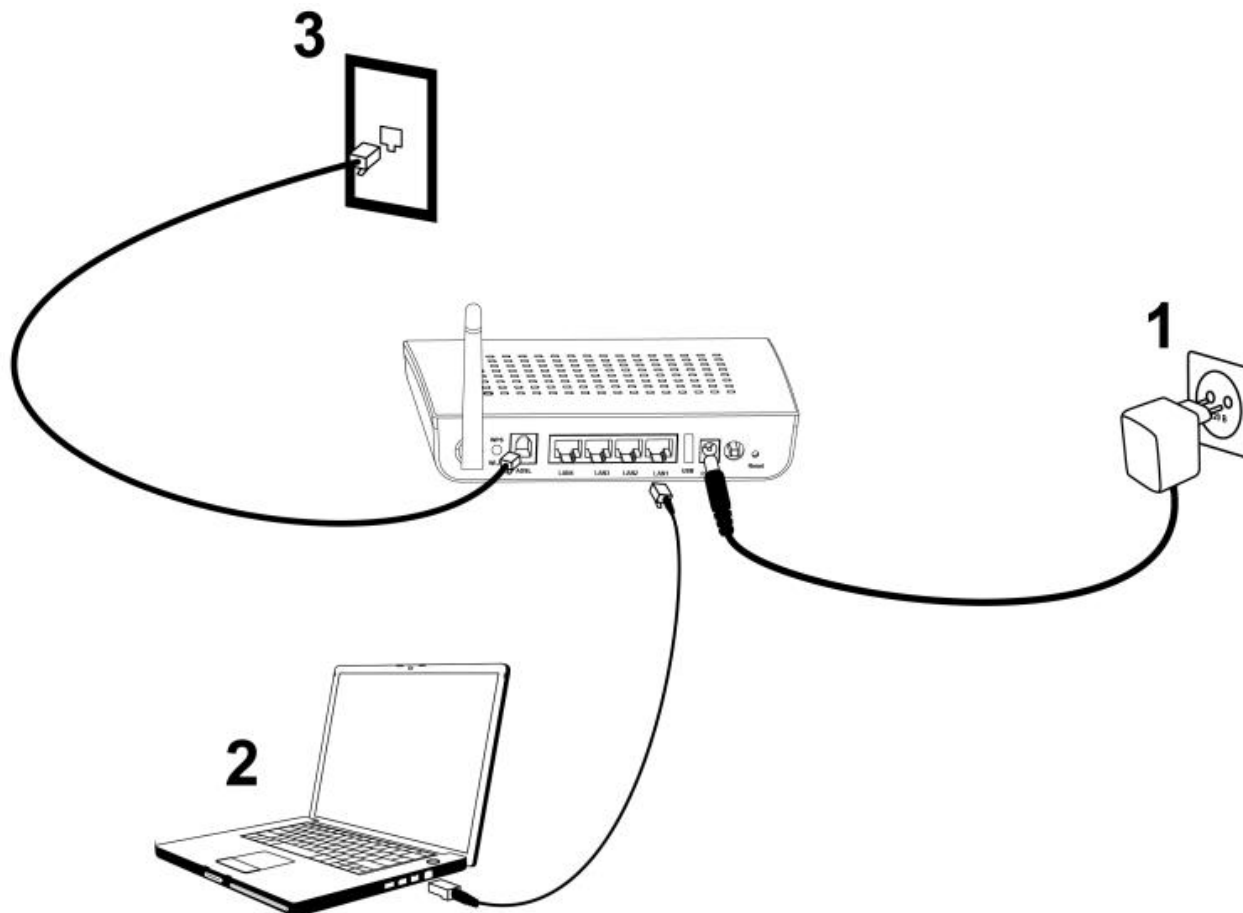
- Если устройство не используется в течение длительного времени, отключите его и разъедините все подключенные к нему кабели.
- Если из устройства пошел дым или оно стало издавать непривычный запах/звуки, немедленно отключите питание устройства и разъедините все подключенные к нему провода, затем обратитесь в авторизованный сервис-центр.
- Не наступайте на кабель, не тяните и не растягивайте его. В противном случае он может повредиться, и устройство перестанет работать.
- Перед очисткой отключите устройство от питания и разъедините все подключенные к нему кабели.

Внимание! Не используйте для очистки корпуса устройства очищающий раствор или спрей. Для чистки устройства рекомендуется использовать кусочек мягкой ткани.

Подключение кабелей и начало работы

Простое подключение

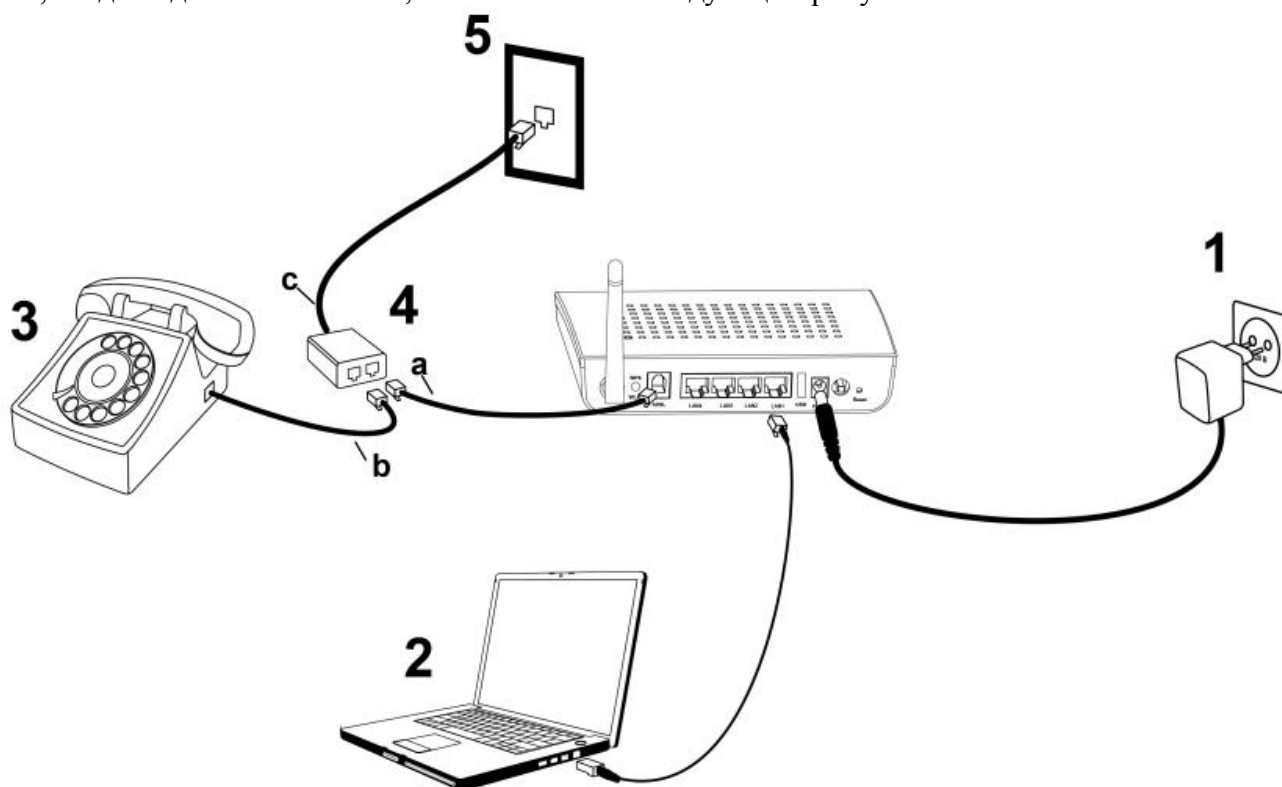
Если Ваша телефонная линия используется только для широкополосного доступа к сети, и Вам не требуется пользоваться телефоном, тогда подключите кабели, как показано на следующем рисунке.



- 1 – Розетка питания
- 2 – Компьютер
- 3 – Телефонная розетка

Подключение одного телефона

Если Ваша телефонная линия используется для широкополосного доступа к сети и для подключения телефона, тогда подключите кабели, как показано на следующем рисунке.



- 1 – Розетка питания
- 2 – Компьютер
- 3 – Телефон
- 4 – Сплиттер
- 5 – Телефонная розетка
- a – Интерфейс MODEM
- b – Интерфейс PHONE
- c – Интерфейс LINE

Начало работы

Чтобы включить ICxDSL5633NE-10 нажмите кнопку ON/OFF сзади устройства.

После включения ICxDSL5633NE-10 дождитесь, пока начнет мигать, а потом загорится постоянно, индикатор ADSL (не более 3 минут).

Настройка ICxDSL5633NE-10

Настройка подключения к сети Интернет

Если Вы хотите изменить параметры подключения к сети Интернет, произведите предлагаемую настройку, проделав следующие шаги:

Шаг 1

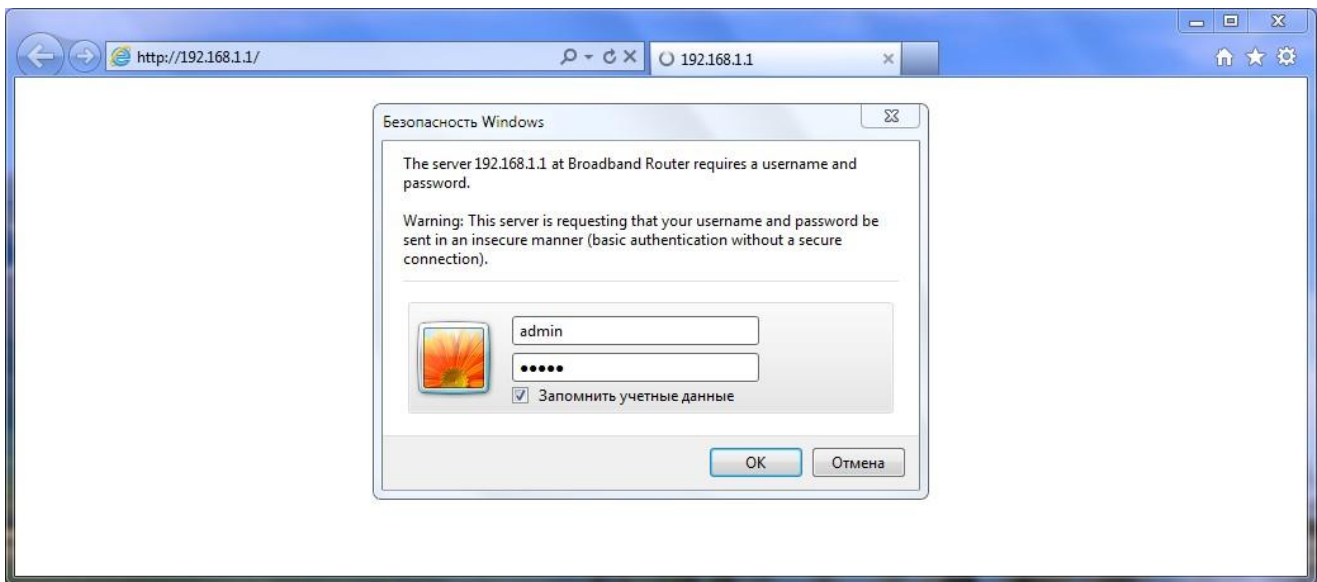
На компьютере настройте подключение по локальной сети и определите свойства протокола TCP/IP для данного подключения: Получить IP адрес автоматически. Получить адрес DNS-сервера автоматически.

Шаг 2

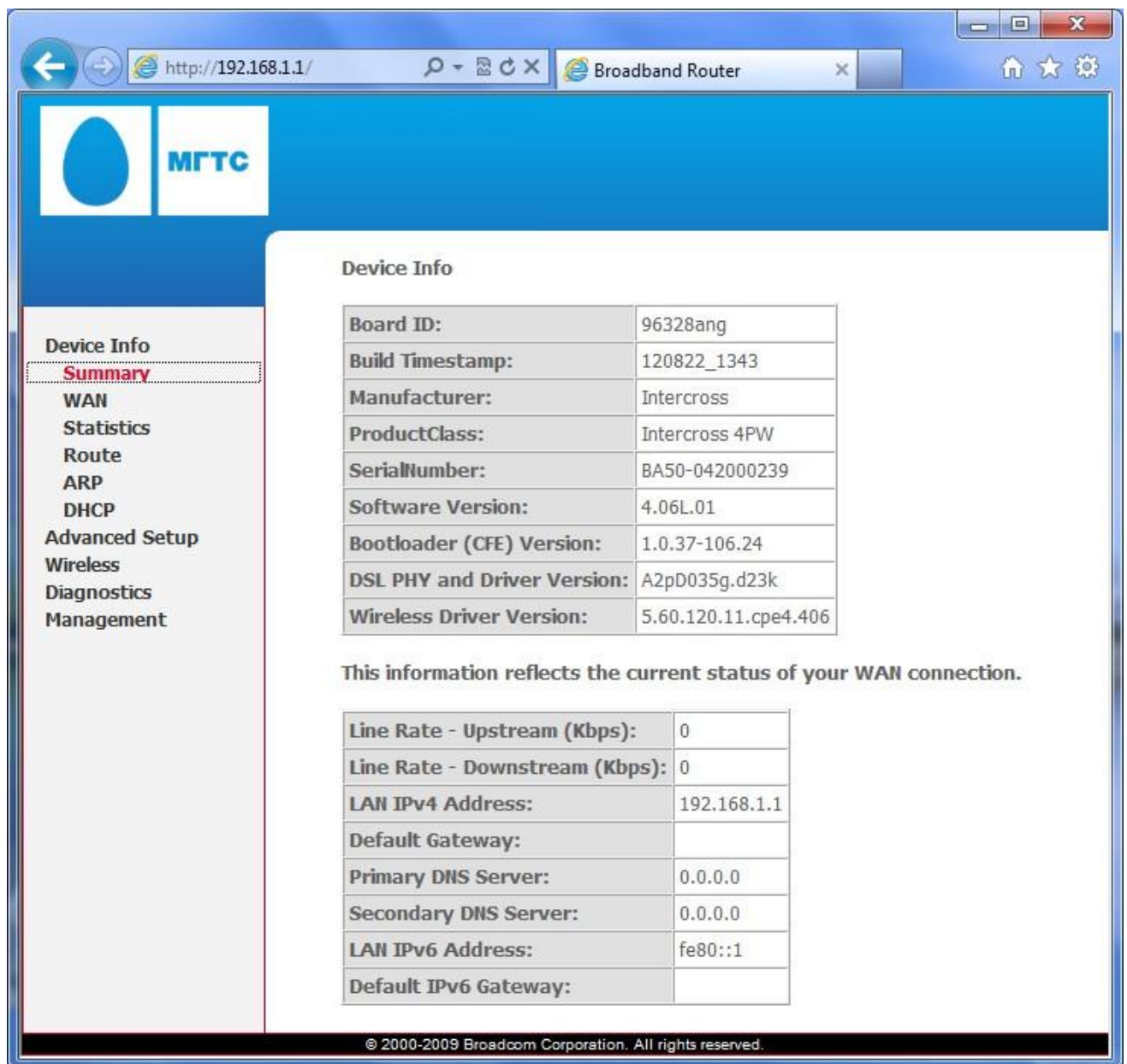
Включите питание роутера, при этом должен загореться индикатор «**Power**». Убедитесь, что компьютер подключен в 1й порт модема (LAN 1), при этом лампочка LAN 1 должна гореть.

Шаг 3

На компьютере, вызовите браузер (например, Internet Explorer) и в адресной строке наберите адрес: <http://192.168.1.1>. Появится страница, на которой Вам необходимо ввести аутентификационные данные, для входа в интерфейс пользователя. Для данного роутера они имеют значения: пользователь **admin**, пароль **admin**. Для входа нажмите кнопку «**Вход**».



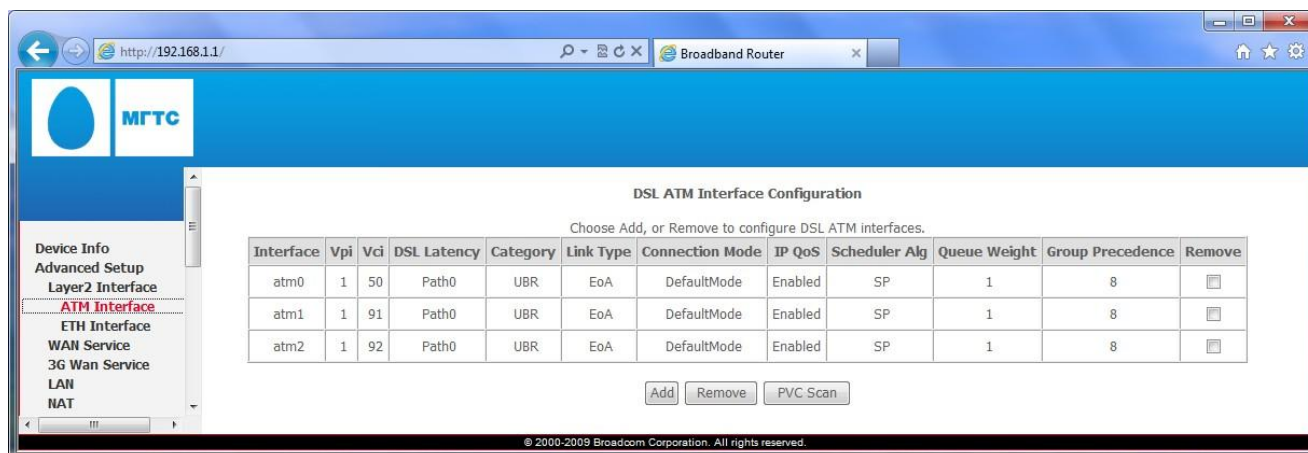
После загрузки, появится окно:



В этом окне отображена информация об устройстве.

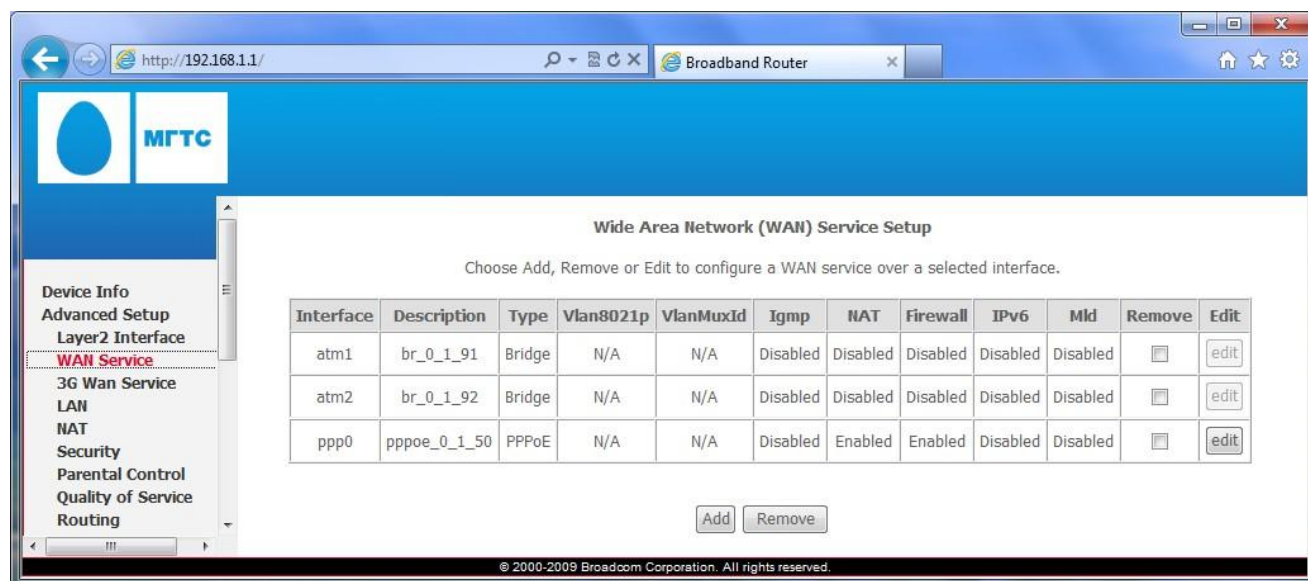
Шаг 4

В левой колонке выберите пункт «**Advanced Setup** → **Layer2 Interface** → **ATM Interface**», появится следующая страница.



В программном обеспечении модема уже записаны логин и пароль для пользования услугами ОАО «МГТС», соответствующие аутентификационным данным конверта, вложенного в упаковку. При возврате заводских настроек модема данные для пользования услугами ОАО «МГТС» (логин и пароль) будут соответствовать аутентификационным данным конверта, вложенного в упаковку.

Если Вы хотите изменить имя пользователя или пароль, в левой колонке выберите пункт «**Advanced Setup** → **WAN Service**» и нажмите кнопку «**Edit**» в правом столбце таблицы. Появится окно, в котором Вы сможете ввести имя пользователя и пароль.



Настройка подключения к Wi-Fi-сети

Внимание! Ваш Wi-Fi-роутер ICxDSL5633NE-10 уже имеет заводские настройки соединения с Wi-Fi-сетью. Название Wi-Fi-сети и пароль доступа к ней, указаны на наклейке, которая размещается на оборотной стороне устройства.

Включение или отключение функции беспроводной Wi-Fi-сети

Чтобы быстро включить или отключить беспроводное Wi-Fi-соединение, используйте кнопку WLAN на ICxDSL5633NE-10. Чтобы включить/отключить беспроводное сетевое соединение, нажмите и удерживайте около двух секунд кнопку WLAN, а затем отпустите. Индикатор WLAN отображает текущее состояние данной функции.

Настройка подключения к FON

Шаг 1. Включение функции FON

Ваш Wi-Fi-роутер ICxDSL5633NE-10 имеет поддержку функции FON, которая выключена в роутере по умолчанию. Для активации данной функции выберите «**Wireless** → **Basic**», чтобы отобразилась следующая страница

Wireless -- Basic

This page allows you to configure basic features of the wireless LAN interface. You can enable or disable the wireless LAN interface, hide the network from active scans, set the wireless network name (also known as SSID) and restrict the channel set based on country requirements.
Click 'Apply/Save' to configure the basic wireless options.

Enable Wireless
 Enable Autogeneration
 Hide Access Point
 Clients Isolation
 Disable WMM Advertise
 Enable Wireless Multicast Forwarding (WMF)

SSID:
BSSID:
Country:
Max Clients:

Wireless - Guest/Virtual Access Points:

Enabled	SSID	Hidden	Isolate Clients	Enable WMM Advertise	Enable WMF	Max Clients	BSSID
<input checked="" type="checkbox"/>	FON_FREE_ssid	<input type="checkbox"/>	<input type="checkbox"/>	<input type="checkbox"/>	<input type="checkbox"/>	16	N/A
<input type="checkbox"/>	Broadcom3	<input type="checkbox"/>	<input type="checkbox"/>	<input type="checkbox"/>	<input type="checkbox"/>	16	N/A
<input type="checkbox"/>	Broadcom4	<input type="checkbox"/>	<input type="checkbox"/>	<input type="checkbox"/>	<input type="checkbox"/>	16	N/A

В таблице «**Wireless** → **Guest/Virtual Access Points**» поставьте галочку «**Enable**» в строке «**FON_FREE_ssid**» и нажмите кнопку «**Apply/Save**» для сохранения параметров.

Шаг 2. Регистрация пользователя на сайте FON

Для регистрации нового пользователя сети FON нужно зайти на сайт <http://www.fon.com> и кликнуть на ссылку «**Регистрация**».

В появившемся окне необходимо заполнить анкету.

Обратите внимание, что строки, помеченные «звездочкой» - * обязательны для заполнения! Если все поля заполнены корректно, то справа от них будут появляться подтверждающие зеленые значки.

После заполнения всех необходимых строк, в нижней части страницы ознакомьтесь с Условиями использования сервисов FON, Политикой конфиденциальности и защиты информации, Условиями использования рекламы FON Ads и поставьте «галку» если согласны с этими документами.

Нажмите кнопку «**Следующий шаг**».

На следующей странице проверьте еще раз правильность введенной информации. Если увидели ошибку, то нажмите кнопку «**Назад**» и внесите необходимые правки. Если же все правильно, то внизу страницы введите в пустую строку код проверки, что Вы не «робот» и нажмите кнопку «**Подтвердить**».

Готово! Теперь Вы зарегистрированный пользователь сети FON - Alien!

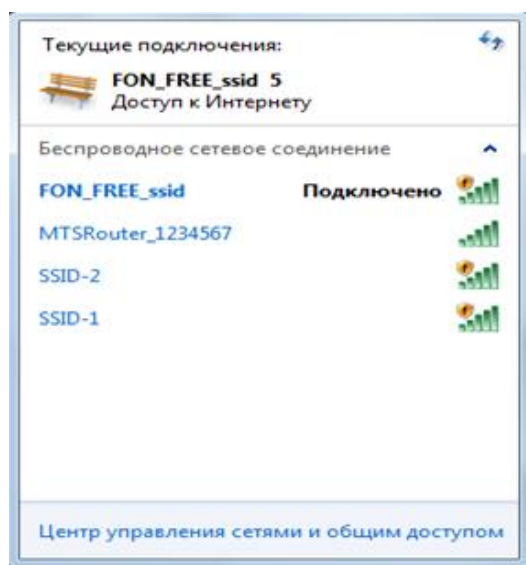
Внимание!

Для продолжения регистрации своего роутера на сайте FON необходимо выйти из Личного Кабинета, нажав кнопку «**Выход**».

Шаг 3. Регистрация роутера на сайте FON

Внимание!

Регистрация роутера на сайте FON возможна только зарегистрированным пользователем сети FON, подключенным через Wi-Fi сеть «**FON_FREE_ssid**» регистрируемого роутера Подключитесь к Wi-Fi сети «**FON_FREE_ssid**» своего роутера. Для этого в Windows выберите раздел «Беспроводные подключения». Из списка доступных беспроводных сетей выберите «**FON_FREE_ssid**» и нажмите кнопку «**Подключить**».



После подключения к W-Fi-сети «**FON_FREE_ssid**», запустите WEB-браузер и произведите регистрацию роутера по адресу <http://www.fon.com>.

РЕГИСТРИРУЙТЕ СВОЙ FON
Покупайте FON
Найдите точки доступа FON

ПРОСТОЙ И УДОБНЫЙ WiFi-ДОСТУП У ВАС ДОМА

Присоединяйтесь к FON, сделайте WiFi доступным и **БЕСПЛАТНЫМ** 'Foneros' делаются частью своего домашнего интернет-канала, а взамен могут **БЕСПЛАТНО** пользоваться 'Точками Доступа FON' по всему миру!

ЗАРЕГИСТРИРОВАТЬ РОУТЕР ПРЯМО СЕЙЧАС!

ПРОСТОЙ И УДОБНЫЙ WiFi-ДОСТУП ПО ВСЕМУ МИРУ

Щелкните, чтобы активировать и использовать этот элемент



Сеть FON в Москве растет каждый день!

НАС УЖЕ : 65,000

Регистрируйся и присоединяйся!

FON БЕЗОПАСЕН

2 защищенных сигнала. Один личный, второй - для членов сообщества.

Для регистрации нужно нажать кнопку «**Зарегистрировать роутер прямо сейчас!**».

Далее, на открывшейся странице необходимо ввести свой E-Mail и пароль, указанные при регистрации пользователя сети FON (шаг 2).

На следующей странице необходимо указать адрес установки роутера, надо заполнить все строки помеченные «звездочками» - *. Если значок Вашего FON не попал на указанный адрес (Google не смог распознать адрес автоматически), Вы можете просто перетащить его мышкой в нужное место на карте. После чего нажать кнопку «**Отправить**». В течение ближайших 24 часов Ваш роутер появится на карте.

Пожалуйста, укажите местонахождение Вашего роутера, заполнив эту форму. Также Вы можете указать место вручную, используя Карту FON, а затем сохранить изменения.

Укажите свой FON на карте
Настройки
Друзья и семья

Укажите адрес установки Вашей точки доступа (00-18-84-90-59-d6)

Необходимые поля *

* Страна	<input type="text" value="Russian Federation"/>
* Индекс	<input type="text" value="390010"/>
* Область	<input type="text" value="Рязанская"/>
* Город	<input type="text" value="Рязань"/>
* Улица	<input type="text" value="Шабулина 2в"/>

Моя точка доступа установлена в публичном месте

Регистрация роутера на сайте FON закончена.

Если у Вас остались вопросы по настройке, обратитесь в службу технической поддержки по телефону **8 (495) 636-0-636**.

Восстановление настроек по умолчанию

Внимание! После восстановления настроек по умолчанию, роутер вернется в рабочее состояние, настроенное заводом-изготовителем.

Для быстрого восстановления настроек ICxDSL5633NE-10 по умолчанию на задней панели имеется кнопка «**Reset**». После включения ICxDSL5633NE-10 нажмите и удерживайте кнопку «**Reset**» в течение шести секунд, а затем отпустите кнопку.

Часто задаваемые вопросы

Как настроить компьютер, для работы с принтером подключенным к ICxDSL5633NE-10 через порт USB?

В заводской конфигурации настроек функция Принт-сервера в устройстве ICxDSL5633NE-10 выключена. Для начала работы необходимо подключить принтер к устройству ICxDSL5633NE-10 через порт USB, после этого включить питание принтера и устройства ICxDSL5633NE-10. Далее нужно зайти в пункт меню роутера «**Advanced Setup** → **Print Server**», после чего появится следующая страница:

Print Server settings

This page allows you to enable / disable printer support.

Enable on-board print server.

Apply/Save

Установите галочку «**Enable on-board print server**». И нажмите кнопку «**Apply/Save**». После чего заполните поля названия принтера («**Printer name**») и модель («**Make and model**») и нажмите кнопку «**Apply/Save**».

Print Server settings

This page allows you to enable / disable printer support.

Enable on-board print server.

Printer name

Make and model

<http://192.168.1.1:631/printers/hp1018>

Apply/Save

Для настройки компьютера, выполните следующее:

1. Нажмите кнопку Добавить принтер в панели управления Windows XP и нажмите «**Далее**».
2. Выберите Сетевой принтер и нажмите «**Далее**».
3. Выберите Подключиться к принтеру через Интернет, введите строку вида <http://192.168.1.1:631/printers/hp1018>, которую выдал модем после ввода названия принтера.
4. Нажмите «Установить с диска» и вставьте диск с драйвером принтера.
5. Выберите соответствующий драйвер на CD-диске и нажмите «**ОК**».
6. Как только появится имя принтера, нажмите «**ОК**».
7. Выберите «**Да**» или «**Нет**» для установки настроек принтера по умолчанию и нажмите «**Далее**».
8. Нажмите «**Завершить**».
9. Проверьте состояние принтера в панели управления Windows. Он должен находиться в состоянии готовности.

Как быстро включить или отключить беспроводное соединение Wi-Fi?

Чтобы включить или отключить беспроводное Wi-Fi-соединение, нажмите и удерживайте около двух секунд кнопку WLAN, а затем отпустите.

Индикатор WLAN отображает текущее состояние данной функции.

Как быстро восстановить настройки роутера, установленные по умолчанию?

После включения ICxDSL5633NE-10 нажмите и удерживайте расположенную сзади кнопку «**Reset**» в течение шести секунд, а затем отпустите кнопку.

Что можно сделать, если нет доступа к сети Интернет?

Шаг 1. Проверьте, горит ли индикатор «**Power**» устройства ICxDSL5633NE-10. Если индикатор «**Power**» не горит, выполните следующее:

1. Убедитесь, что роутер включен.
2. Убедитесь в том, что электричество не отключено и что потребляемая мощность отвечает требованиям, представленным на ярлыке блока питания терминала. При слишком высоком или слишком низком напряжении, не используйте роутер. Подождите, пока напряжение не будет восстановлено до нормального уровня.
3. Убедитесь, что роутер правильно подключен к розетке при помощи адаптера питания.

Если индикатор Power все еще выключен, продиагностируйте устройство, вместе с блоком питания, в сервисном центре. Адрес сервисного центра можно узнать по телефону технической поддержки **8 (495) 636-0-636**.

Шаг 2. После включения роутера, подождите около трех минут. После чего проверьте, горит ли индикатор ADSL.

Если индикатор ADSL мигает в течение длительного времени, выполните следующее:

1. Проверьте, правильно ли подключена телефонная линия (см. раздел «**Подключение кабелей и начало работы**»). Обратите особое внимание на соединения между телефонными линиями и сплиттером.
2. Убедитесь, что роутер или телефонные линии находятся далеко от электрических приборов, которые генерируют сильные магнитные или электрические поля. Замените телефонные линии, если это необходимо.

Если индикатор ADSL все еще мигает, обратитесь в службу технической поддержки по телефону **8 (495) 636-0-636**.

Шаг 3. Проверьте, горит ли индикатор LAN роутера.

Если индикатор LAN не горит, выполните следующее:

1. Убедитесь, что сетевой адаптер компьютера включен.
2. Проверьте правильность подключения сетевого кабеля между роутером и компьютером. Извлеките и затем заново вставьте сетевой кабель или замените сетевой кабель при необходимости.

Шаг 4. Проверьте, правильно ли установлен драйвер сетевого адаптера.

На примере ОС Windows XP. Для проверки, установлен ли драйвер сетевого адаптера, выполните следующее:

1. На рабочем столе, щелкните правой кнопкой мыши «**Мой компьютер**» и выберите «**Управление**».
2. В навигационном дереве окна «**Управление компьютером**», выберите «**Диспетчер устройств**».
3. В паевой панели окна «**Управление компьютером**» найдите и откройте раздел «**Сетевые адаптеры**» для просмотра информации о сетевом адаптере компьютера. Если ни один сетевой адаптер не найден, или если рядом со значком сетевого адаптера имеется знак вопроса (?) или восклицательный знак (!), можно сделать вывод, что драйвер для сетевого адаптера установлен неправильно. В этом случае, заново установите драйвер сетевого адаптера на компьютере.

Шаг 5. Если индикатор LAN все еще выключен, обратитесь в службу технической поддержкой по

телефону **8 (495) 636-0-636**.

Шаг 6. Убедитесь, что указаны правильное имя пользователя и пароль, необходимые для установки соединения с сетью Интернет в настройках устройства ICxDSL5633NE-10 (шаг 4, раздел «Настройка подключения к сети Интернет»). При правильном указании логина и пароля для доступа к сети интернет, на устройстве ICxDSL5633NE-10 должен загореться индикатор «**Internet**».

Шаг 7. Проверьте, правильно ли настроен прокси-сервер веб-браузера. Возьмем в качестве примера Internet Explorer на компьютере, который работает под управлением ОС Windows XP. Для проверки правильно ли настроен прокси-сервер веб-браузера, выполните следующее:

1. Запустите Internet Explorer.
2. Выберите «**Сервис**», далее «**Свойства обозревателя**».
3. В диалоговом окне «**Свойства обозревателя**» перейдите на вкладку «**Подключения**».
4. В разделе «**Подключения**» нажмите «**Настройка сети**».
5. В открывшемся окне «**Настройка параметров локальной сети**» убедитесь в том что, галочка стоит на «**Автоматическом определении параметров**».

Шаг 8. Постарайтесь зайти на несколько веб-сайтов, чтобы проверить, может ли компьютер получить доступ к этим веб-сайтам.

Если компьютер не может получить доступ к веб-сайтам, обратитесь в службу технической поддержки по телефону **8 (495) 636-0-636**.

Что я могу сделать, если часто при просмотре веб-страниц, они не отображаются, однако после перезапуска роутера все работает?

Шаг 1. Убедитесь, что роутер и другие устройства, например, телефоны или факс-машины подключены к телефонным линиями при помощи сплиттера (см. раздел «Подключение кабелей и начало работы»).

Шаг 2. Проверьте, правильно ли подключена телефонная линия (см. раздел «Подключение кабелей и начало работы»).

Шаг 3. Проверьте расположение Вашего устройства ICxDSL5633NE-10 и компьютера. Убедитесь в том, что они расположены далеко от электроприборов, таких как микроволновые печи, холодильники или беспроводные телефоны, которые генерируют сильные магнитные или электрические поля.

Если проблема остается, то для ее разрешения, обратитесь в службу технической поддержки по телефону **8 (495) 636-0-636**.

Имеет ли функция WPS какие-либо особые требования к настройкам шифрования в беспроводных сетях ICxDSL5633NE-10?

Функцию WPS можно использовать только тогда, когда режим безопасности WLAN установлен как **WPA-PSK** или **WPA2-PSK**, а SSID имеет значение **SSID1**. Для Wi-Fi-сети рекомендуется устанавливать режим безопасности **WPA-PSK/WPA2-PSK**.

Если после нажатия и удерживания кнопки WPS мой компьютер не может подключиться к сети WLAN, то что необходимо сделать?

Шаг 1. Убедитесь в том, что только один компьютер на данный момент пытается подключиться к роутеру при помощи функции WPS. Убедитесь, что режим безопасности Wi-Fi-сети установлен как WPA-PSK или WPA2-PSK и SSID имеет значение SSID1. Обратите внимание, что функция WPS роутера, принудительно отключена, если для доступа к Wi-Fi-сети используется WEP-шифрование.

Шаг 2. Проверьте расположение Вашего роутера и компьютера. Убедитесь в том, что они расположены

далеко от электроприборов, таких как микроволновые печи, холодильники или беспроводные телефоны, которые генерируют сильные магнитные или электрические поля.

Шаг 3. Рекомендуется, чтобы Wi-Fi-роутер ICxDSL5633NE-10 и ПК располагались на открытом месте. Хотя радиосигналы и могут проходить через препятствия, но при прохождении через слишком много препятствий, таких как цементные или деревянные стены, это может повлиять на передачу радиосигналов Wi-Fi-сети.

Что я могу сделать, если иногда устройство ICxDSL5633NE-10 не может предоставить доступ в сеть Интернет при помощи Wi-Fi-соединения, или если Wi-Fi-соединение ненадежно?

Шаг 1. Проверьте расположение Вашего Wi-Fi-роутера и компьютера. Убедитесь в том, что они расположены далеко от электроприборов, таких как микроволновые печи, холодильники или беспроводные телефоны, которые генерируют сильные магнитные или электрические поля.

Шаг 2. Поместите Ваш Wi-Fi-роутер ICxDSL5633NE-10 на открытом участке. Радиосигналы могут проходить через препятствия, но при прохождении через большое количество препятствий, таких как цементные или деревянные стены, это может повлиять на передачу радиосигналов Wi-Fi-сети.

Шаг 3. Поместите Ваш компьютер ближе к Вашему Wi-Fi-роутеру ICxDSL5633NE-10. Если компьютер находится далеко от Wi-Fi-роутера ICxDSL5633NE-10, эффективность Wi-Fi-сети будет нарушена.

Шаг 4. Не используйте Wi-Fi-роутер, для доступа по беспроводной Wi-Fi-сети, во время грозы.

Что я могу сделать, если компьютер не может подключиться по Wi-Fi-сети к роутеру ICxDSL5633NE-10?

Удалите настройки беспроводного Wi-Fi-соединения на компьютере.

На примере ОС Windows XP. Для удаления настроек беспроводного сетевого соединения, выполните следующее:

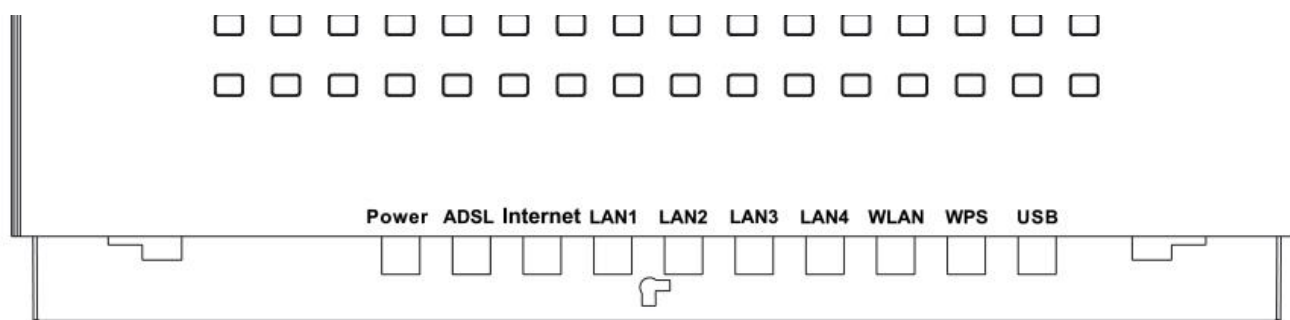
1. В окне «**Панель управления**», дважды щелкните по окну «**Сетевые подключения**».
2. В окне «**Сетевые подключения**», щелкните правой кнопкой мыши по значку «**Беспроводное сетевое подключение**» и выберите раздел «**Свойства**».
3. В диалоговом окне «**Беспроводное подключение - свойства**» выберите «**Беспроводные сети**».
4. В блоке «**Беспроводные сети**» выберите имя последнего сохраненного беспроводного сетевого соединения на Вашем компьютере. Затем нажмите «**Удалить**».
5. Удалите все другие беспроводные сетевые соединения из списка «**Предпочитаемые сети**».
6. Нажмите «**ОК**».
7. Произведите повторное подключение к Вашей Wi-Fi-сети. Название Wi-Fi-сети и пароль доступа к ней, указаны на наклейке, которая размещается на обратной стороне устройства.
8. Если проблема сохраняется, обратитесь в службу технической поддержки по телефону **8 (495) 636-0-636**.

После установки роутера ICxDSL5633NE-10, ухудшится ли качество телефонной связи при доступе к сети Интернет и будут ли телефонные вызовы осуществляться с более низкой скоростью?

Нет. Роутер ICxDSL5633NE-10, использует мультиплексирование с частотным разделением (FDM) и технологии сплиттера для разделения голосовых сигналов от сигналов передачи данных. Хотя эти два типа сигналов передаются через одну телефонную линию, они передаются в различных частотных диапазонах. Таким образом, они не влияют друг на друга. При этом Вы можете выполнять телефонные вызовы и осуществлять доступ к сети Интернет одновременно без ухудшения качества вызовов или снижения скорости доступа к сети Интернет.

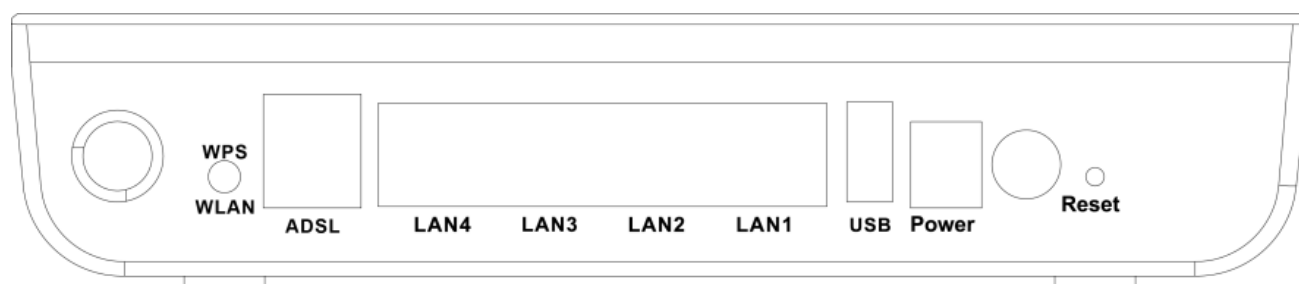
Приложение

Индикаторы



Индикатор	Цвет	Статус	Описание
Power	Зелёный	Вкл.	Прибор включен и работает нормально.
		Мигает	ПО обновляется.
		Выкл.	Прибор выключен.
	Красный	Вкл.	Прибор запускается.
		Мигает	ПО обновляется.
DSL	Зелёный	Вкл.	Установлена связь DSL.
		Медленно мигает	Не обнаружена связь DSL.
		Мигает быстро	Линия DSL подключается
		Выкл.	Прибор не включен.
Internet	Зелёный	Вкл.	PPP начинает работать.
		Медленно мигает	PPP включается.
		Мигает быстро	Передаются данные.
	Красный	Вкл.	Сбой аутентификации PPP (не верные логин/пароль).
LAN 1/2/3/4	Зелёный	Вкл.	Подсоединён интерфейс Ethernet
		Мигает	Данные передаются через интерфейс Ethernet.
		Выкл.	Интерфейс Ethernet отсоединён
WLAN	Зелёный	Вкл.	Беспроводная локальная сеть активна
		Мигает	Данные передаются через беспроводной интерфейс
		Выкл.	Беспроводная локальная сеть неактивна
WPS	Зелёный	Вкл.	Успешное соединение при защищённых настройках Wi-Fi.
		Мигает	Включение при защищённых настройках Wi-Fi.
		Выкл.	Защищённые настройки Wi-Fi неактивны.
USB	Зелёный	Вкл.	Установлено соединение с USB принтером или USB флэш диском.
		Мигает	Передаются данные.
		Выкл.	Не обнаружен сигнал от подключенного устройства к USB порту

Интерфейсы и кнопки



Интерфейс	Описание
ADSL	Порт RJ-11, для подсоединения кабеля ADSL.
WLAN (беспроводная локальная сеть)	Выключатель WLAN для активации/деактивации функции беспроводной локальной сети (WLAN). Данный функционал активируется при нажатие кнопки в течение двух секунд.
Reset (Сброс)	Нажмите кнопку и удерживайте как минимум 1 секунду, затем отпустите её. Система восстановит заводские настройки по умолчанию.
WPS	Кнопка используется для включения режима PBC в интерфейсе WPS. Если интерфейс WPS включен, нажмите кнопку. Затем беспроводной маршрутизатор начнёт включение режима PBC. Данный функционал активируется при нажатие кнопки более пяти секунд.
LAN1 LAN2 LAN3 LAN4	Порт RJ-45 для подсоединения маршрутизатора к ПК или другому сетевому устройству.
USB	USB порт для подсоединения USB принтера или USB флеш накопителя.
Power (Питания)	Интерфейс питания для подсоединения адаптера питания.
Вкл/Выкл	Выключатель питания

Установки по умолчанию

Параметр	Настройка
IP-адрес интерфейса LAN	192.168.1.1
Маска подсети интерфейса LAN	255.255.255.0
Имя пользователя, которое используется для входа на веб-страницу утилиты конфигурирования	Admin
Пароль, который используется для входа на веб-страницу утилиты конфигурирования	Admin
DHCP-сервер	Enable
Беспроводная сеть	Enable

Технические характеристики

Пункт	Характеристика	
Источник питания	12В DC, 1 А	
Энергопотребление	< 11 Вт	
Температура окружающей среды	От 0°C до 40°C (От 32°F до 104°F)	
Влажность окружающей среды	От 5% до 95%, без конденсации	
Размеры (Д × Ш × В)	170 мм × 120 мм × 35 мм	
Вес	Около 250 гр.	
Стандарты	Стандарты ADSL	<ul style="list-style-type: none"> ITU G.992.1 (G.dmt) Приложение А ITU G.992.2 (G.lite) ITU G.994.1 (G.hs) ANSI T1.413 2-е издание
	Стандарты ADSL2	ITU G.992.3 (G.dmt.bis) Приложение А
	Стандарты ADSL2+	ITU G.992.5 Приложение А
	Стандарт WLAN	802.11b, 802.11g, 802.11n
Скорость передачи DSL	G.dmt T1.413	<ul style="list-style-type: none"> Максимальная скорость приема: 8 Мбит/с Максимальная скорость передачи: 896 кбит/с
	G.992.5 (ADSL2+)	<ul style="list-style-type: none"> Максимальная скорость приема: 24 Мбит/с Максимальная скорость передачи: 1024 кбит/с
Скорости передачи в беспроводной Wi-Fi-сети	802.11b	1 Мбит/с, 2 Мбит/с, 5.5 Мбит/с и 11 Мбит/с
	802.11g	6 Мбит/с, 9 Мбит/с, 12 Мбит/с, 18 Мбит/с, 24 Мбит/с, 36 Мбит/с, 48 Мбит/с и 54 Мбит/с
	802.11n (с использованием антенны 2T2R)	6.5 Мбит/с, 13.0 Мбит/с, 13.5 Мбит/с, 19.5 Мбит/с, 26.0 Мбит/с, 27.0 Мбит/с, 39.0 Мбит/с, 40.5 Мбит/с, 52.0 Мбит/с, 54.0 Мбит/с, 58.5 Мбит/с, 65.0 Мбит/с, 78.0 Мбит/с, 81.0 Мбит/с, 104.0 Мбит/с, 108.0 Мбит/с, 117.0 Мбит/с, 121.5 Мбит/с, 130.0 Мбит/с, 135.0 Мбит/с, 162.0 Мбит/с, 216.0 Мбит/с, 243.0 Мбит/с, 270.0 Мбит/с и 300.0 Мбит/с